



**unesco**

Xarxa d'Escoles Associades

## Xarxa d'Escoles Associades de la UNESCO (xarxaPEA)

Guia per als membres



---

## Sector d'Educació de la UNESCO

L'educació és la principal prioritat de la UNESCO perquè es tracta d'un dret humà essencial i la base per construir la pau i impulsar el desenvolupament sostenible. La UNESCO és l'organisme de les Nacions Unides especialitzat en educació i el seu Sector d'Educació lidera aquest àmbit a escala mundial i regional, consolida els sistemes educatius nacionals i respon als reptes actuals a escala mundial a través de l'educació, amb una atenció especial a la igualtat de gènere i l'Àfrica.



Education  
Sector

## L'agenda mundial Educació 2030

Com a organisme de les Nacions Unides especialitzat en educació, la UNESCO té la comesa de liderar i coordinar l'agenda Educació 2030. Aquest programa forma part d'un moviment mundial per erradicar la pobresa mitjançant l'acompliment de disset Objectius de desenvolupament sostenible d'aquí al 2030. L'educació, essencial per assolir tots aquests objectius, queda reflectida essencialment en l'objectiu 4, que pretén "garantir una educació inclusiva i equitativa de qualitat i promoure oportunitats d'aprenentatge al llarg de la vida per a tothom". El marc d'actuació Educació 2030 dona orientacions sobre com s'ha de complir aquest objectiu i els seus compromisos.



---

Publicat el 2019 per l'Organització de les Nacions Unides per a la Educació, la Ciència i la Cultura  
7, place de Fontenoy  
75352 Paris 07 SP, France

© UNESCO 2019



Aquesta publicació està disponible en accés obert amb la llicència Attribution-ShareAlike 3.0 IGO (CC-BYSA 3.0 IGO) (<http://creativecommons.org/licenses/by-sa/3.0/igo/>). En cas d'utilitzar el contingut d'aquesta publicació, els usuaris accepten les condicions d'utilització del Repositori UNESCO d'accés obert (<https://es.unesco.org/open-access/terms-use-ccbysa-sp>). Títol original: UNESCO Associated Schools Network: Guide for Members. Publicat el 2019 per l'Organització de les Nacions Unides per a l'Educació, la Ciència i la Cultura.

Els termes usats en aquesta publicació i la presentació de les dades que hi apareixen no impliquen cap posicionament per part de la UNESCO pel que fa a l'estatut jurídic dels països, territoris, ciutats o regions, ni en relació amb les seves autoritats, les seves fronteres o els seus límits.

Crèdits de la portada: Oez/Shutterstock.com; The Noun Project: Adrien Coquet, Rose Alice design, Astana Mutiara, Misirlou, Hat-Tech, Deemak Daksina, ProSymbols, Nociconist, David, Kevin, Scott Dunlap, Dinosoft Labs i Ghan Khoon Lay.

Disseny gràfic: Ana C. Martin

# | Sumari

1

## **Introducció**

La Xarxa d'Escoles Associades de la UNESCO  
Sobre aquesta guia

2

## **Pertànyer a la xarxaPEA:**

què significa?

3

## **Ser membre de la xarxaPEA:**

quins avantatges té?

4

## **Complir la promesa:**

quines són les nostres obligacions?

5

## **Canviar les coses:**

com portem a la pràctica el nostre compromís?

6

## **Donar-nos a conèixer:**

com podem mostrar i compartir la nostra feina?

7

## **Utilitzar el logotip:**

quines són les regles?

8

## **Buscar suport:**

a qui ens podem adreçar?

9

## **Conèixer els elements fonamentals:**

quins documents de referència tenim al nostre abast?

# 1 Introducció

## La Xarxa d'Escoles Associades de la UNESCO

La Xarxa d'Escoles Associades de la UNESCO té per objectiu “alçar les defenses de la pau a la ment” dels alumnes. Promou els valors i els principis de la Constitució de la UNESCO i la Carta de les Nacions Unides, entre els quals cal esmentar els drets fonamentals i la dignitat humana, la igualtat de gènere, el progrés social, la llibertat, la justícia i la democràcia, el respecte per la diversitat i la solidaritat internacional. Els orígens de la xarxaPEA es remunten al 1953, quan la UNESCO va posar en marxa un projecte conegut com el Pla d'activitats experimentals coordinades en matèria d'educació per a la convivència en una comunitat mundial. Actualment, la xarxaPEA agrupa a escala mundial 11.700 centres educatius de 182 països<sup>1</sup>, que ofereixen ensenyament preescolar, primari, secundari, tècnic i professional, així com formació per a docents. Com a membres, els centres educatius es comprometen a donar suport a la missió de la UNESCO, a portar a la pràctica els seus objectius globals en l'àmbit de l'ensenyament i l'aprenentatge i a donar suport a les accions concretes que duu a terme.

## Sobre aquesta guia

Aquesta guia s'adreça a totes les persones que treballen en el vostre centre educatiu: el responsable o director, la persona designada com a coordinadora de la xarxaPEA, els docents, el personal, els alumnes, el consell escolar i les famílies dels alumnes. Està destinada a tots els que participen en l'elaboració de la visió i la cultura del centre, de les seves polítiques i normes, de la seva governança i la seva vida quotidiana, així com en la planificació, la gestió, el seguiment i l'avaluació de les activitats dins i fora de les aules.

Hauria de ser una eina per donar a conèixer l'objectiu i el que implica ser membre de la xarxaPEA a la comunitat local, a les autoritats i a les entitats col·laboradores locals, als visitants i als mitjans de comunicació. Aquesta publicació es basa en la Guia per a coordinadors nacionals de la xarxaPEA, on es presenta l'estructura general de governança de la xarxaPEA, les funcions i les responsabilitats dels seus diferents actors, i la complementa. Està pensada per ser distribuïda a tots els membres de la xarxaPEA del món, per ajudar-los a entendre i exercir plenament el seu paper com a models i pioners en l'educació per a la pau i el desenvolupament sostenible i a oferir als seus alumnes els mitjans i l'espai per créixer i actuar com a ciutadans del món.

---

<sup>1</sup> L'1 de febrer del 2019.

## 2

# Pertànyer a la xarxaPEA:

què significa?

Estem **compromesos** a contribuir a la missió de la UNESCO de construir la pau al món.

Atorguem un lloc destacat **als valors i als objectius** de la UNESCO en l'organització, les polítiques, els programes, les estructures, els ensenyaments i els projectes del nostre establiment educatiu.

**Ensenyem i posem en pràctica** els drets humans i la dignitat humana, la igualtat de gènere, una cultura de pau i no-violència, la justícia i la democràcia, el respecte per la diversitat i la solidaritat internacional.

Formem part d'una **comunitat mundial** d'escoles afins i mantenim contactes, intercanviem coneixements i experiències i elaborem projectes conjunts amb desenes de milers de directors de centre, docents i alumnes de tot el món.

**La Xarxa d'Escoles Associades de la UNESCO està oberta a totes les escoles, amb contextos, situacions i recursos diferents.**

- No es tracta d'una xarxa "d'escoles d'elit".
- No està centrada en l'excel·lència acadèmica o el rànquing institucional.

**Ser membre de la xarxaPEA comporta un compromís voluntari en pro de la pau, l'entesa internacional i el desenvolupament sostenible.**

No es tracta de

- un premi,
- un "segell de qualitat" pels èxits assolits.

## 3 Ser membre: quins avantatges té?

Pertinença a una comunitat mundial d'escoles reconeguda des del 1953 per la funció que duu a terme en matèria d'intercanvi i divulgació de valors, educació per a l'entesa internacional i la innovació educativa.

Oportunitats d'aprenentatge més interessants i més concretes per als nostres alumnes, i oportunitats d'aprenentatge professional noves i diverses per als nostres docents.

Accés a les orientacions temàtiques, als coneixements especialitzats i als recursos d'ensenyament i d'aprenentatge de la UNESCO.

Oportunitats de participació en campanyes mundials, celebracions i concursos sobre les prioritats de la UNESCO.

Establiment de contactes, col·laboracions i agermanaments amb escoles associades de més de 180 països de tot el món.

Accés a l'eina en línia de la xarxaPEA (OTA), en què tots els membres poden publicar materials, fotos i vídeos per compartir i també descobrir els d'altres membres.

Visibilitat per a les nostres activitats a través de l'eina en línia (OTA), les pàgines web i les xarxes socials de la xarxaPEA així com el lloc web, les publicacions i els informes de la UNESCO.

Autorització per utilitzar el logotip de "Membre de les Escoles Associades de la UNESCO", de conformitat amb les directrius sobre l'ús del logotip de la xarxaPEA (vegeu la secció ⑦)

Aprenentatge mutu i assessorament entre iguals mitjançant els intercanvis amb altres directors de centre, docents i alumnes de la xarxaPEA de tot el món.

Accés a una selecció d'oportunitats per als nostres docents i alumnes per participar en línia o de manera presencial en conferències i fòrums nacionals, regionals i internacionals.



L'afiliació a la xarxaPEA és gratuïta per a tots els membres. **No s'ha d'abonar cap import per a la sol·licitud, l'admissió, l'acreditació o la renovació de l'afiliació.**

## 4 Complir la promesa: quines són les nostres obligacions?

Hem de defensar els **valors i principis de la UNESCO** i dur a terme les tasques següents:

- a. **presentar** un pla de treball anual al nostre coordinador nacional, amb una descripció dels projectes que s'espera dur a terme;
- b. **presentar** un informe anual al coordinador nacional, usant la plantilla proporcionada i complint els terminis establerts;
- c. **participar**, cada curs escolar, **com a mínim en un projecte, concurs o campanya mundial o regional** proposat per la UNESCO o en una activitat nacional connexa proposada pel coordinador nacional;
- d. **celebrar**, cada curs escolar, com a mínim dos dies internacionals proclamats per les Nacions Unides, que s'han d'escollir en el calendari de la xarxaPEA publicat a l'eina en línia (OTA), en què participi tota la comunitat educativa;
- e. **exposar** l'afiliació a la Xarxa amb un rètol a l'exterior de l'escola, seguint les instruccions del coordinador nacional o usant el rètol que proporcioni;
- f. **presentar** a la nostra comunitat educativa l'afiliació a la xarxaPEA (a través de reunions de personal, pares i alumnes, cartells, el lloc web de l'escola, etc.);
- g. **actualitzar** la nostra informació almenys dos vegades a l'any (dades de contacte, estadístiques i activitats de l'escola) amb el tutorial OTA per a escoles membres a través del coordinador nacional o directament a l'eina OTA un cop estem connectats.

A més d'aquests requisits establerts per la UNESCO, també podem tenir obligacions definides pel nostre coordinador nacional. L'afiliació té una durada determinada, entre tres i cinc anys, que el coordinador nacional estableix dins aquest rang. L'afiliació es pot renovar, sempre que complim les condicions necessàries. Si no es compleixen, el nostre coordinador nacional pot demanar a la UNESCO que doni de baixa la nostra afiliació.



# 5

## Canviar les coses: com portem a la pràctica el nostre compromís?

Fem participar tota la comunitat escolar (direcció, cos docent, personal no docent, alumnes i famílies) en els nostres esforços per concretar els ideals de la UNESCO. Això s'anomena enfocament escolar integral.

Designem una **persona referent de l'escola per a la xarxaPEA** i ens assegurem que disposi de tots els coneixements, informacions, temps i suport necessaris per exercir-ne la funció.

Proporcionem un entorn d'aprenentatge segur, sostenible, no violent, inclusiu i eficaç per a tots els alumnes, nens i nenes.

Fem èmfasi en els quatre pilars de l'educació, tal com es defineixen a l'informe de la UNESCO del 1996 *L'educació: hi ha un tresor amagat a dins*: i) aprendre a conèixer; ii) aprendre a fer; iii) aprendre a ser; iv) aprendre a conviure.

Introduïm l'ús de metodologies i enfocaments **innovadors, participatius i creatius** per canviar i transformar les polítiques i els sistemes educatius.

**Ens centrem** en les tres esferes d'acció temàtiques de la xarxaPEA:

1. La ciutadania mundial i una cultura de pau i no-violència.
2. El desenvolupament sostenible i els estils de vida sostenibles.
3. L'aprenentatge intercultural i la valoració de la diversitat i el patrimoni culturals.

Interactuem i compartim les nostres experiències amb el nostre coordinador nacional, amb altres escoles, a escala nacional i internacional, així com amb la nostra comunitat i les diverses entitats col·laboradores, per ampliar la repercussió de les nostres activitats.

# 6

## Comunicar:

com podem mostrar i compartir la nostra feina?

Informar periòdicament el nostre coordinador nacional i altres membres del nostre país a través dels mecanismes existents de comunicació i la presentació d'informes.

Actualitzar periòdicament el nostre perfil a l'eina en línia de la xarxaPEA (OTA) i publicar en aquesta plataforma documents, material pedagògic, fotos i vídeos, perquè les escoles membres de la resta del món puguin veure'ls.

Participar en iniciatives mundials de la UNESCO i respondre a les invitacions que ens adrecin per incloure les nostres aportacions a llocs web específics, a l'eina en línia de la Xarxa (OTA) i a les seves xarxes socials:

 Eina en línia de la xarxaPEA (OTA)      <https://aspnet.unesco.org>

 <https://www.facebook.com/aspnet.aspnet>

 [@ASPnetUNESCO #ASPnetUNESCO](#)

Convidar personalitats locals als nostres esdeveniments especials (celebració de dies internacionals, exposicions i recepció de visites d'altres escoles).

Informar els mitjans de comunicació locals sobre la nostra afiliació a la xarxaPEA i les nostres activitats.

Proporcionar periòdicament informació a la nostra comunitat escolar i local (per exemple, a través del nostre lloc web o la nostra pàgina a les xarxes socials, butlletins, fullers, taulers d'anuncis, etc.).



## Utilitzar el logo: quines són les regles?

Per fer palesa l'associació del nostre centre educatiu amb la UNESCO, ens animen a fer servir el logotip de la xarxaPEA de la UNESCO, que podem sol·licitar al nostre coordinador nacional. Hem de respectar les condicions d'aquest ús, de conformitat amb les directrius relatives a la utilització del nom, l'acrònim, el logotip i els noms de domini d'Internet de la UNESCO:

### Condicions generals

- Les condicions generals per a l'ús del logotip de membres de la xarxaPEA de la UNESCO estan determinades per la UNESCO i no es poden modificar sense el consentiment previ per escrit de l'Organització.
- El logotip de membres de la xarxaPEA de la UNESCO s'ha d'usar amb precaució per no provocar malentesos al públic en general sobre el caràcter independent dels coordinadors nacionals, les escoles membres i la UNESCO.
- El logotip de membres de la xarxaPEA de la UNESCO no es podrà fer servir en cap circumstància en articles o productes destinats a la venda.
- Les publicacions produïdes per membres on figurei el logotip dels membres de la xarxaPEA de la UNESCO hauran d'incloure un descàrrec de responsabilitat d'aquest tipus: "L'escola [nom de l'escola] és responsable de la selecció i presentació dels punts de vista que figuren en [aquesta publicació] i de les opinions que s'hi expressen, que no coincideixen necessàriament amb les de la UNESCO ni comprometen l'Organització".
- Els membres podran fer servir el logotip dels membres de la xarxaPEA de la UNESCO per a activitats pròpies que estiguin relacionades amb la Xarxa d'Escoles Associades de la UNESCO, però no podran autoritzar tercers a fer servir aquest logotip en cap format.
- El logotip dels membres de la xarxaPEA de la UNESCO es podrà fer servir en negre o en el blau de les Nacions Unides, o en blanc sobre fons foscos.

- L'alçària del símbol del temple s'usa com a mesura per a la mida del logotip. Quan es faci servir el logotip, l'alçària del símbol del temple en cap cas no pot ser inferior a 12 mm.
- El logotip dels membres de la xarxaPEA de la UNESCO es podrà situar al costat del logotip propi d'una escola membre o separatament en un altre lloc.
- Els membres seran plenament responsables de les conseqüències que es derivin de l'ús del logotip de la xarxaPEA de la UNESCO.

## Logotip de la xarxaPEA de la UNESCO per als membres

El logotip estàndard de la xarxaPEA de la UNESCO que han d'usar els membres és el següent:



El logotip consta de dos parts:

- a) el logotip de la UNESCO amb els seus dos elements indissociables, és a dir: el símbol del temple i el nom de l'Organització;
- b) l'emblema de la xarxaPEA (la imatge i el text "Membre Xarxa Escoles Associades");



**Els membres no podran fer servir en cap circumstància el logotip de la xarxaPEA de la UNESCO sense el text "Membre", ni el logotip de la UNESCO sol sense l'emblema de la xarxaPEA.**



# 8

## Buscar suport: a qui podem adreçar-nos?

Poseu-vos en contacte amb el coordinador nacional de la xarxaPEA.

Establiu vincles amb altres membres de la xarxaPEA del nostre país.

Consulteu periòdicament el lloc web de la xarxaPEA de la UNESCO i connecteu-vos a l'eina en línia de la xarxaPEA (OTA) per trobar informació, recursos pedagògics i idees:  
<https://aspnet.unesco.org>

Visiteu periòdicament el lloc web nacional de la xarxaPEA, la plataforma en línia o les xarxes socials.

En consulta amb el nostre coordinador nacional, poseu-vos en contacte amb:

membres de la xarxaPEA d'altres països;

—  
representants nacionals o locals d'altres xarxes de la UNESCO (com les càtedres UNESCO, la Xarxa de Geoparcs, la Xarxa de Reserves de la Biosfera (MAB), els llocs del patrimoni cultural i la Xarxa Mundial de Ciutats de l'Aprenentatge);

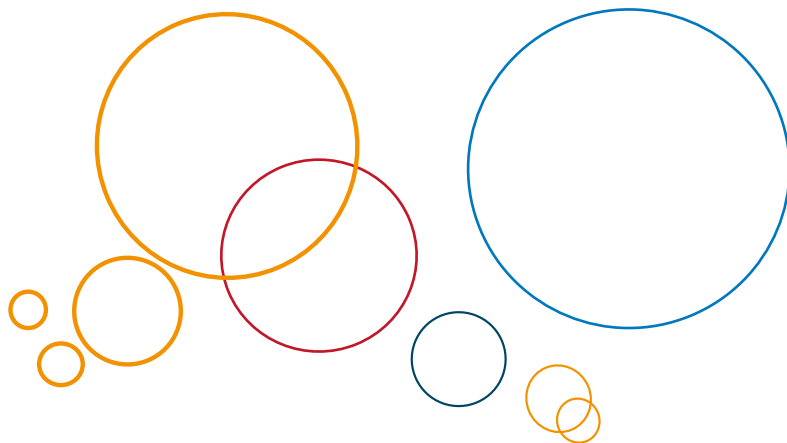
—  
entitats locals com els municipis, les organitzacions no governamentals (ONG), les universitats, les empreses locals, els instituts de recerca i les biblioteques.

# 9

## Conèixer els elements fonamentals:

### quins documents de referència tenim a la nostra disposició?

- Constitució de la UNESCO. UNESCO (1945).
- La Declaració Universal dels Drets Humans. Nacions Unides (1948).
- Transformar el nostre món: l'Agenda 2030 pel Desenvolupament Sostenible. Nacions Unides (2015).
- Educació 2030 – Declaració d'Incheon i Marc d'Acció per a la realització de l'Objectiu de Desenvolupament Sostenible 4. UNESCO (2015).
- Recomanació sobre l'educació per a la comprensió, la cooperació i la pau internacionals i l'educació relativa als drets humans i les llibertats fonamentals. UNESCO (1974).
- Xarxa d'Escoles Associades de la UNESCO: guia per a coordinadors nacionals. UNESCO (2018).
- Documents sobre els tres àmbits d'acció temàtics de la xarxaPEA: consulteu el lloc web de la xarxaPEA de la UNESCO.





Per mantenir-vos informats de l'acció i les prioritats actuals de la UNESCO i de les activitats de la xarxaPEA al món, consulteu periòdicament el lloc web de la xarxaPEA de la UNESCO, així com Facebook i Twitter:

@ <https://aspnet.unesco.org/>

f <https://www.facebook.com/aspnet.aspnet>

X [@ASPnetUNESCO #ASPnetUNESCO ASPnetUNESCO](#)



**unesco**

Xarxa d'Escoles Associades

## Xarxa d'Escoles Associades de la UNESCO (xarxaPEA)

### Guia per als membres

#### Contacte

Xarxa d'Escoles Associades de la UNESCO  
UNESCO  
7, place de Fontenoy  
75007 Paris  
França



+33(1) 45 68 10 00



Adreça electrònica: [aspnet@unesco.org](mailto:aspnet@unesco.org)



[aspnet.unesco.org](http://aspnet.unesco.org)



Sustainable  
Development  
Goals